

---

## Arbeiten mit den 4D Tools - Überprüfen und Wiederherstellen

### **Hinweis zur Tech Note:**

Unterscheiden sich die Anweisungen bei einer Mehrplatzanlage von denen bei einer Einplatzanlage, so haben wir beide Möglichkeiten untereinander aufgeführt:

Beispiel: "Suchen Sie das Programm 4D Tools:

Das Programm 4D Tools befindet sich normalerweise im Ordner <Dienstprogramme> oder <Utilities>:

🍏 bei einer Mehrplatzanlage auf der Server-Festplatte

🍏 bei einer Einplatzanlage auf der Festplatte."

Die abgebildeten Bildschirmfotos beruhen ausschließlich auf Server-Gegebenheiten bei einer Mehrplatzanlage.

### **Vorgehensweise:**

1. INFORMED beenden
2. Tagessicherung anfertigen  
bei einer Mehrplatzanlage an den Server wechseln
3. 4D Tools suchen
4. Den 4D Tools ausreichend Arbeitsspeicher zuordnen
5. 4D Tools starten
  - a Daten Überprüfen und Wiederherstellen
  - b Daten Komprimieren
  - c Daten nach TAG reparieren

### **1. Beenden Sie INFORMED.**

### **2. Fertigen Sie eine Tagessicherung an.**

🍏 Mehrplatzanlage: Begeben Sie sich an den Computer, der als Server eingesetzt wird. Arbeiten mit den Tools werden nur an diesem durchgeführt (Geschwindigkeit)

### **3. Suchen Sie das Programm 4D Tools.**

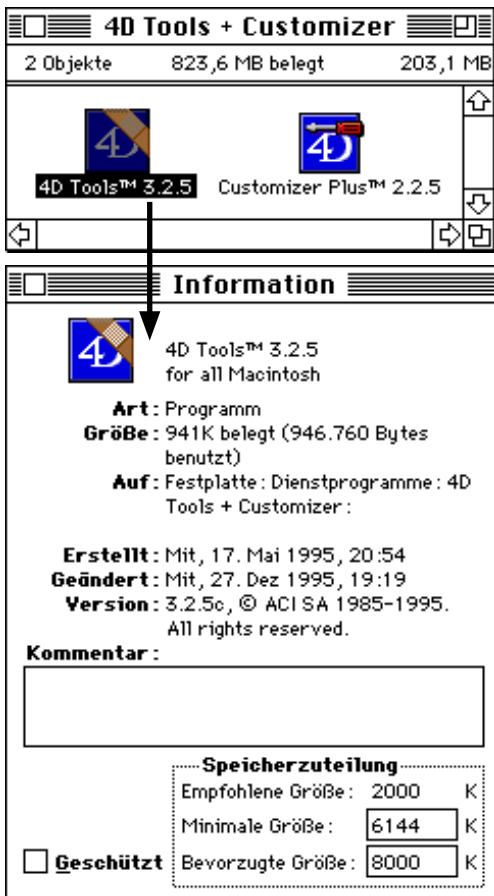
Das Programm 4D Tool befindet sich normalerweise im Ordner <Dienstprogramme> oder <Utilities>:

🍏 bei einer Mehrplatzanlage auf der Server-Festplatte

🍏 bei einer Einplatzanlage auf dem Macintosh.

## Arbeiten mit den 4D Tools - Überprüfen und Wiederherstellen

### 4. Ordnen Sie dem Programm 4D Tools ausreichend Arbeitsspeicher zu.



Arbeitsspeicher -> den Tools  
(im Rechner insgesamt zuordnen  
verfügbar)

12 MB --> 8000 KB  
16 MB --> 12000 KB

Die Zuordnung des Arbeitsspeichers erfolgt folgendermaßen:

- Das Programm 4D Tools einmal anklicken
- Ablage-Menü: < Information>
- Im Fenster "Information" Speicherezuteilung vornehmen



### 5. Starten Sie die 4D Tools durch Doppelklick auf das Programm-Symbol.

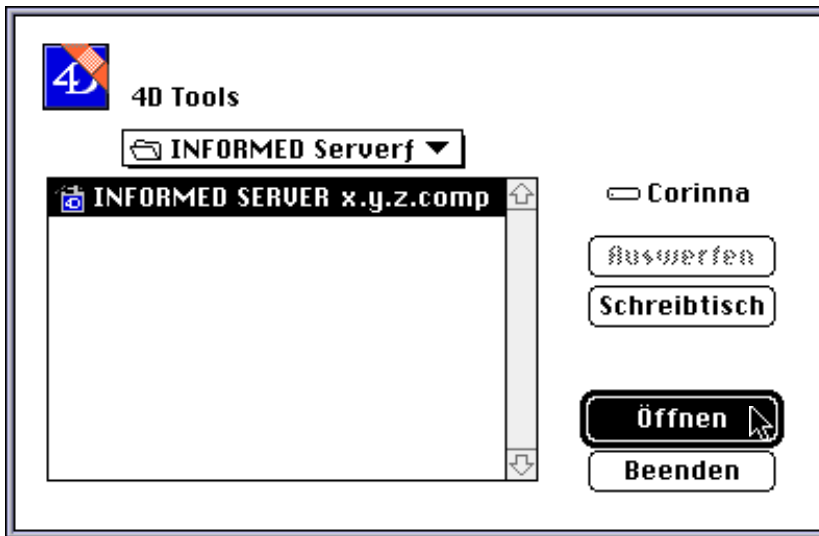
Klicken Sie im Dialogfenster nacheinander auf den Button <Schreibtisch> und Öffnen,

auf den Namen der Internen Festplatte, d.h.

🍏 Mehrplatzanlage: auf die Interne Festplatte des Servers

🍏 Einplatzanlage: auf die Interne Festplatte des Rechners und <Öffnen>,

## Arbeiten mit den 4D Tools - Überprüfen und Wiederherstellen



auf den Ordner

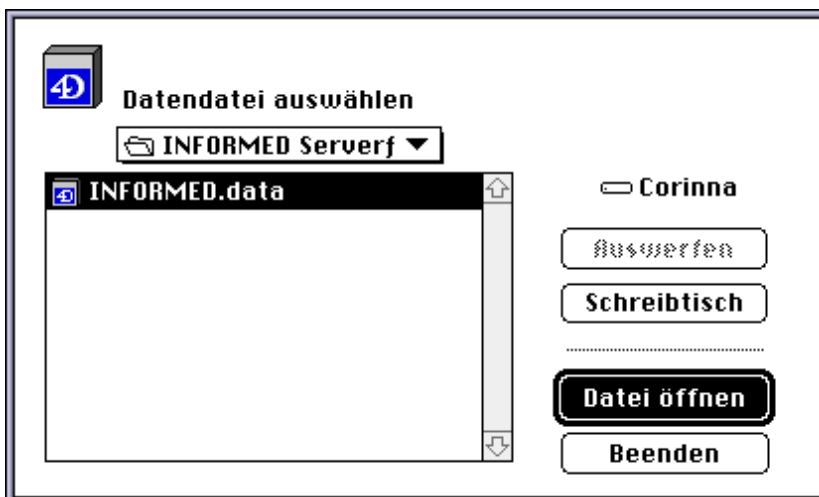
- 🍏 Mehrplatzanlage: <INFORMED Serverf>
- 🍏 Einplatzanlage: <INFORMED Singlef> und <Öffnen>,

auf das

- 🍏 Mehrplatzanlage: <INFORMED x.y.z.comp>
- 🍏 Einplatzanlage: <INFORMED RT x.y.z > und <Öffnen>.

(Hierbei steht x.y.z für die zum gegenwärtigen Zeitpunkt auf Ihrem Rechner installierte INFORMED Versions-Nummer. )

Möglicherweise fragt INFORMED nach der Datendatei. (falls nicht gelangen Sie automatisch in die 4D Tools Menüleiste, weiter S.3)



Klicken Sie in diesem Dialogfenster nacheinander auf den Button <Schreibtisch> und Öffnen,

auf den Namen der Internen Festplatte, d.h.

- 🍏 Mehrplatzanlage: auf die Interne Festplatte des Servers
- 🍏 Einplatzanlage: auf die Interne Festplatte des Rechners und <Öffnen>,

danach auf den Ordner

- 🍏 Mehrplatzanlage: <INFORMED Serverf>
- 🍏 Einplatzanlage: <INFORMED Singlef> und <Öffnen>,

und zuletzt auf das

<INFORMED.data> und den Button <Datei Öffnen>.

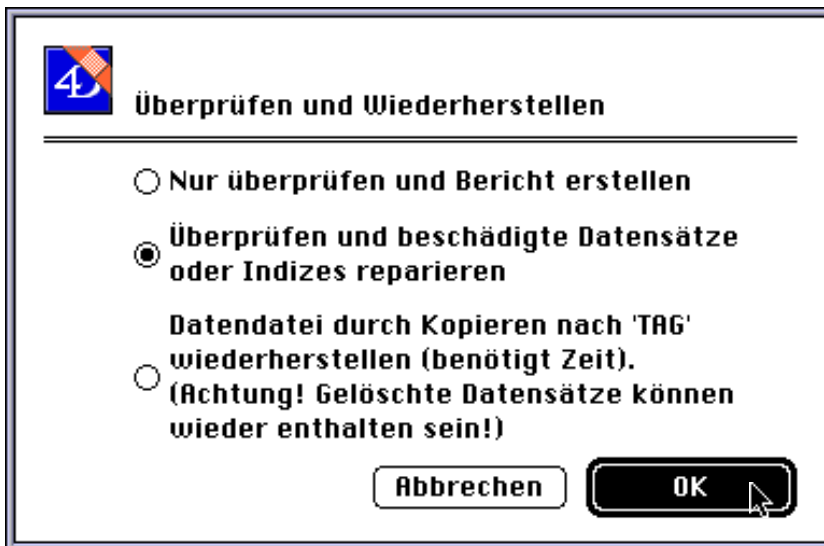
## Arbeiten mit den 4D Tools - Überprüfen und Wiederherstellen

### 5.a 4D Tools - Überprüfen und Wiederherstellen

Auf dem Bildschirm erscheint die 4D Tools Menüleiste:



Wählen Sie im Dienstprogramm-Menü den Befehl <Überprüfen und Wiederherstellen>.



Wählen Sie im folgenden Fenster den Befehl <Überprüfen und beschädigte Datensätze oder Indizes reparieren> durch Anklicken aus und bestätigen Sie mit <OK>.

Das Programm 4D Tools überprüft nun Ihre Daten. Je nach Rechner und Größe des Datenbestandes kann dieser Vorgang mehrere Stunden dauern.

Am Ende erscheint ein Fenster mit einer Meldung mit der Information ob Fehler gefunden wurden.

Wurden Fehler festgestellt, erhalten Sie nähere Informationen im Tools-Bericht, der sich im Ordner

🍏 Mehrplatzanlage: INFORMED Serverf-Ordner

🍏 Einplatzanlage: INFORMED Singlef-Ordner

befindet.

Öffnen Sie den 4D Tools-Bericht durch Doppelklick und lesen Sie die ggf. aufgeführten Fehlermeldungen.

## Arbeiten mit den 4D Tools - Daten Komprimieren

Das Komprimieren der Daten dient zur Verkleinerung von INFORMED.data, vor allem nach größeren Löschvorgängen.

Durch die Datenkomprimierung werden automatisch kleinere Fehler in einzelnen Dateien von INFORMED.data durch das Anlegen neuer Indexdateien repariert.

### **Voraussetzung:**

Sie benötigen viel Zeit, weil der Komprimiervorgang und das daran anschließende Anlegen der Indexdateien je nach Rechner mehrere Stunden dauert.

Sie sollten über Grundkenntnisse des Apple Macintosh und Kenntnisse über die Struktur von INFORMED und der Praxisdaten INFORMED.data verfügen.

Sie benötigen ausreichend freie Speicherkapazität auf der (Server-) Festplatte:

### **Vorgehensweise:**

0. Sicherung der aktuellen Daten anfertigen
1. Überblick über den aktuellen Datenbestand verschaffen
2. Größe des INFORMED.data feststellen
3. Verfügbaren Speicherplatz feststellen
4. Umbenennen des ursprünglichen Dataendokumentes
5. 4D Tools starten - Daten Komprimieren
6. Nach dem Komprimieren der Daten
7. Datenbestand prüfen

---

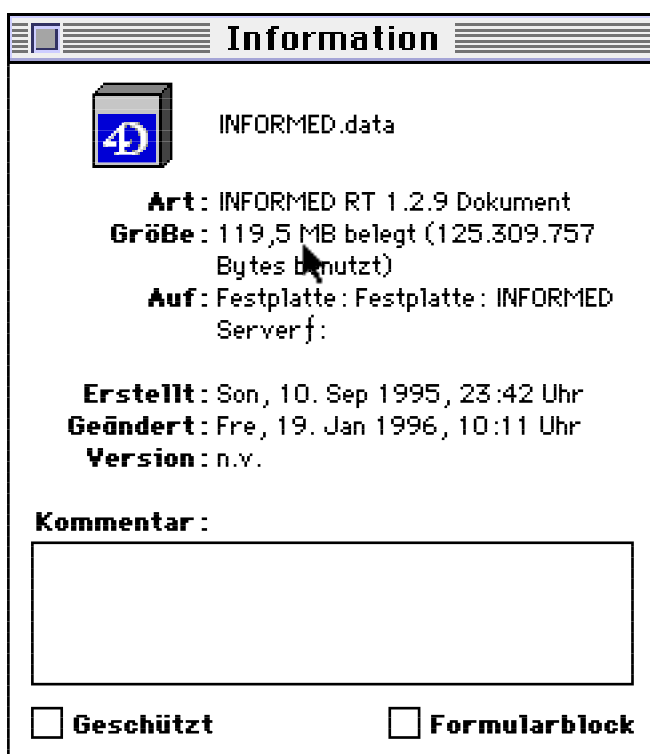
## Arbeiten mit den 4D Tools - Daten Komprimieren

### 1. Verschaffen Sie sich einen Überblick über den aktuellen Datenbestand

Starten Sie INFORMED mit dem zuletzt verwendeten Datenbestand und notieren Sie, wie viele Patienten, Privatrechnungen und Krankenscheine Sie bislang angelegt haben.

Wählen Sie hierzu im Ablage-Menü den Befehl <Öffnen> und klicken z.B. auf <Patienten> und <Öffnen>. Wählen Sie dann im Liste-Menü den Befehl <Liste aller Patienten>. Im Fenstertitel steht daraufhin "Patienten ? von ?". Bitte die Zahl ? notieren und Vorgang für Privatrechnungen und Krankenscheine wiederholen.

### 2. Größe des INFORMED.data feststellen:



Öffnen Sie den Ordner

- 🍏 Mehrplatzanlage: INFORMED Serverf-Ordner
- 🍏 Einplatzanlage: INFORMED Singlef-Ordner.

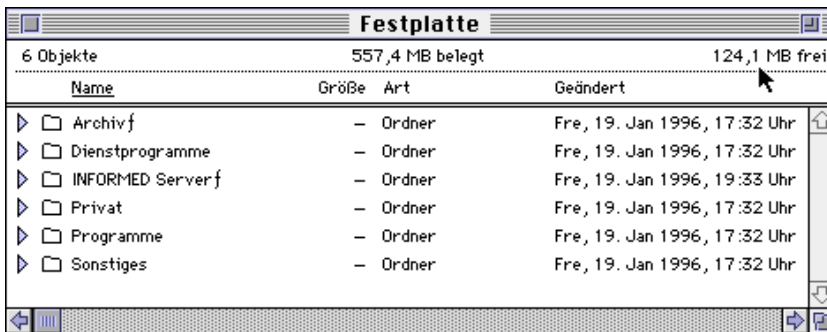
Klicken Sie das Dokument INFORMED.data einmal an und wählen Sie über das Ablage-Menü den Befehl <Information>. (Die Größe des INFORMED.data im Beispiel beträgt 119,5 MB.)

### 3. Stellen Sie den verfügbaren Speicherplatz auf der Festplatte fest:

Der freie Speicherplatz muß größer als das Datendokument "INFORMED.data" sein, da durch die Komprimierung ein neues, in etwa gleich großes Datendokument erzeugt wird.

## Arbeiten mit den 4D Tools - Daten Komprimieren

Reicht der Platz auf der Festplatte nicht aus, muß der Datenbestand ggf. auf ein anderes Speichermedium komprimiert werden.



Festplatte doppelklicken:

🍏 Mehrplatzanlage:

Festplatte des Servers

🍏 Einplatzanlage:

Festplatte des Rechners

In der obersten Zeile sehen Sie den belegten und noch verfügbaren Speicherplatz.

(im Beispiel 124 MB frei)



### 4. Umbenennen des ursprünglichen Datendokumentes INFORMED.data

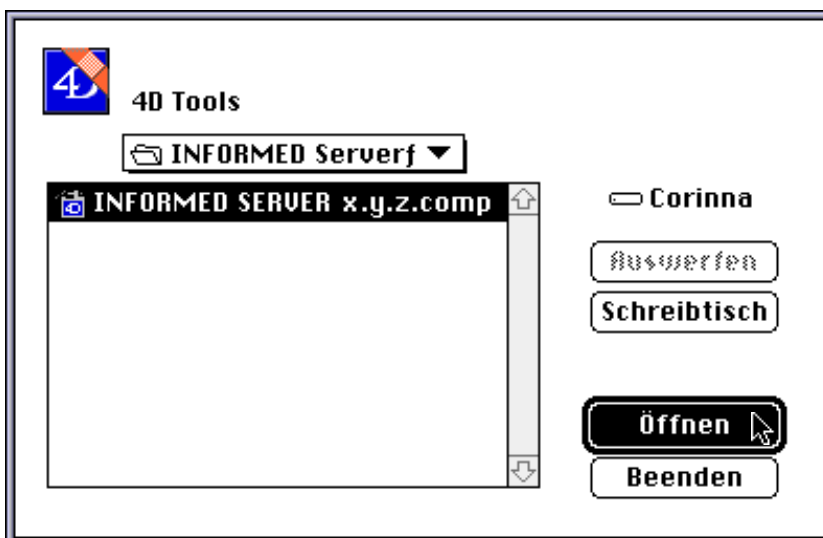
Benennen Sie das ursprüngliche INFORMED.data im Ordner

🍏 Mehrplatzanlage: <INFORMED Serverf> Ordner

🍏 Einplatzanlage: <INFORMED Singlef> Ordner

um in INFORMED.data alt

### 5. Starten Sie die 4D Tools durch Doppelklick auf das Programm-Symbol



Klicken Sie im Dialogfenster nacheinander

auf den Button <Schreibtisch> und Öffnen,

auf den Namen der Internen Festplatte, d.h.

🍏 Mehrplatzanlage: auf die Interne Festplatte des Servers

🍏 Einplatzanlage: auf die Interne Festplatte des Rechners

und <Öffnen>,

b.w.

auf den Ordner

### Arbeiten mit den 4D Tools - Daten Komprimieren

🍏 Mehrplatzanlage: <INFORMED Serverf>  
🍏 Einplatzanlage: <INFORMED Singlef>  
und <Öffnen>,

auf das

🍏 Mehrplatzanlage: <INFORMED x.y.z.comp>  
🍏 Einplatzanlage: <INFORMED RT x.y.z >  
und <Öffnen>.

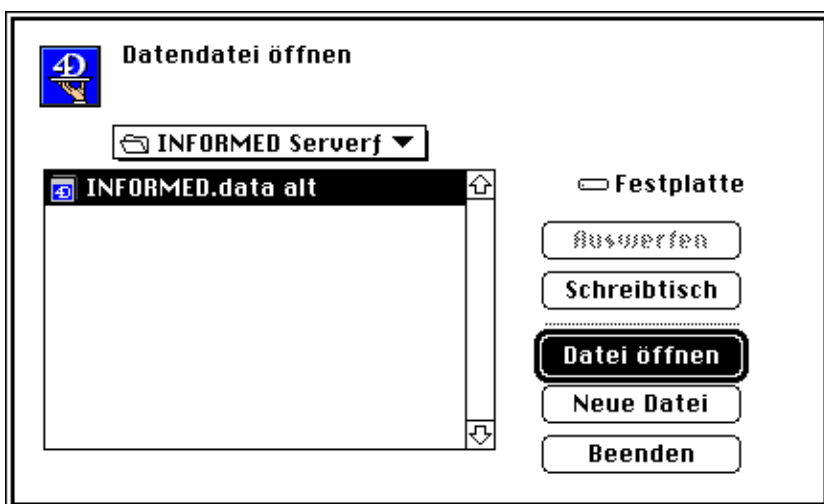
(Hierbei steht x.y.z für die zum gegenwärtigen Zeitpunkt auf Ihrem Rechner installierte INFORMED Versions-Nummer.)

Möglicherweise fragt INFORMED nach der Datendatei. (falls nicht gelangen Sie automatisch in die 4D Tools Menüleiste, siehe S.9)

Klicken Sie in diesem Dialogfenster nacheinander auf den Button <Schreibtisch> und Öffnen,

auf den Namen der Internen Festplatte, d.h.

🍏 Mehrplatzanlage: auf die Interne Festplatte des Servers  
🍏 Einplatzanlage: auf die Interne Festplatte des Rechners  
und <Öffnen>,



danach auf den Ordner

🍏 Mehrplatzanlage: <INFORMED Serverf>  
🍏 Einplatzanlage: <INFORMED Singlef>  
und <Öffnen>,

und zuletzt auf das  
<INFORMED.data alt> und den  
Button <Datei Öffnen>.

Auf dem Bildschirm erscheint die 4D Tools Menüleiste:

## Arbeiten mit den 4D Tools - Daten Komprimieren



Wählen Sie im Dienstprogramm-Menü den Befehl <Komprimieren...>.

Sie gelangen in den Sichern-Dialog. Normalerweise schlägt Ihnen INFORMED einen Namen für das neue, komprimierte INFORMED.data vor.

Überschreiben Sie diesen Namen und tippen Sie in die Eingabezeile als neuen Namen `INFORMED.data`



Klicken Sie im Dialogfenster nacheinander auf den Button <Schreibtisch> und Öffnen,

auf den Namen der Internen Festplatte, d.h.

🍏 Mehrplatzanlage: auf die Interne Festplatte des Servers

🍏 Einplatzanlage: auf die Interne Festplatte des Rechners und <Öffnen>,

auf den Ordner

🍏 Mehrplatzanlage: <INFORMED Serverf> Ordner

🍏 Einplatzanlage: <INFORMED Singlef> Ordner und <Sichern>.

Je nach Rechner und Größe des Datenbestandes dauert der Komprimier- und Indiziervorgang ziemlich lange (z. T. mehrere Stunden). Diesen Komprimiervorgang niemals abbrechen! Danach kehrt der Rechner auf den Finder zurück. Wenn nicht, beenden Sie die 4D Tools über das Ablage-Menü <Beenden>.

# Arbeiten mit den 4D Tools - Daten Komprimieren

## 6. Nach dem Komprimieren der Daten

Vergleichen Sie die Größe des alten INFORMED.data alt und des neuen INFORMED.data: Die beiden Dateien einzeln anklicken, im Ablage-Menü <Information> auswählen und die Größe vergleichen. Beide Dokumente müssen ähnlich groß sein und befinden sich auf der Festplatte im Ordner

🍏 Mehrplatzanlage: <INFORMED Serverf> Ordner

🍏 Einplatzanlage: <INFORMED Singlef> Ordner

## 7. Prüfen Sie den neuen Datenbestand

Starten Sie INFORMED. Möglicherweise findet INFORMED beim ersten Start die neue Datendatei nicht. Klicken Sie im Dialogfenster nacheinander

auf den Button <Schreibtisch> und Öffnen,

auf den Namen der Internen Festplatte, d.h.

🍏 Mehrplatzanlage: auf die Interne Festplatte des Servers

🍏 Einplatzanlage: auf die Interne Festplatte des Rechners und <Öffnen>,

auf den Ordner

🍏 Mehrplatzanlage: <INFORMED Serverf>

🍏 Einplatzanlage: <INFORMED Singlef>

und <Öffnen>,

und zuletzt auf das

🍏 Ein- und Mehrplatzanlage: <INFORMED.data> und den Button <Datei Öffnen>.

Das ursprüngliche Datenbankpaket (jetzt "INFORMED.data.alt") darf erst gelöscht werden, nachdem Sie INFORMED mit dem neu komprimierten INFORMED.data erfolgreich gestartet, die wichtigsten Grundfunktionen geprüft haben und die Überprüfung der Daten keine Probleme ergab. Prüfen Sie insbesondere die Patienteneaufnahme, Patienten aufrufen und abspeichern, Leistungs- und Diagnoserfassung, Aufruf und Eintrag in elektr. Karteikarte, Krankenscheinneuanlage, Privat liquidation neu anlegen, usw.

Vergleichen Sie anhand der im alten Datenbestand notierten Zahlen, ob die im neuen Datenbestand enthaltenen Patienten, Krankenscheine, Privatliquidationen etc. übereinstimmen (siehe S. 5).

## Arbeiten mit den 4D Tools - Daten nach 'TAG' reparieren

### Reparieren nach 'TAG'

**Achtung:**

Das Überprüfen und Wiederherstellen nach 'TAG' darf nur nach vorheriger Datenkomprimierung durchgeführt werden. Andernfalls könnte es vorkommen, daß durch das Reparieren nach 'TAG' bereits absichtlich gelöschte Datensätze wieder enthalten sein könnten.

**Voraussetzung:**

Um Ihren Datenbestand nach 'TAG' reparieren zu können, benötigen Sie zusätzlich mindestens die doppelte Speichermenge, die Ihr INFORMED.data momentan im INFORMED Serverf-Ordner belegt, frei verfügbar auf der Server-Festplatte.

Sie benötigen viel Zeit, weil der Komprimiervorgang und das daran anschließende Anlegen der Indexdateien je nach Rechner mehrere Stunden dauert.

Sie sollten über Grundkenntnisse des Apple Macintosh und Kenntnisse über die Struktur von INFORMED und der Praxisdaten INFORMED.data verfügen.

**Vorgehensweise:**

0. Letzte (intakte) Datensicherung sicher aufbewahren
1. Vor dem Komprimieren eine Sicherung der aktuellen Daten anfertigen
2. Komprimierung der Daten durchführen  
(*"Arbeiten mit den 4D Tools - Daten Komprimieren"* bis zu der Überschrift *"6. Nach dem Komprimieren der Daten"*)
3. Daten durch Kopieren nach 'TAG' reparieren  
(Nach 'TAG' reparieren)
4. Nach dem Reparieren der Daten nach 'TAG'
5. Datenbestand prüfen

## Arbeiten mit den 4D Tools - Daten nach 'TAG' reparieren

**1. Fertigen Sie vor dem Komprimieren eine Sicherung der aktuellen Daten an.**

**2. Führen Sie eine Komprimierung der Daten durch**

("Arbeiten mit den 4D Tools - Daten Komprimieren") bis zu der Überschrift "Nach dem Komprimieren der Daten" durch. Dort brechen Sie ab und fahren hier fort:

Benennen Sie das durch das Komprimieren neu erzeugte Datendokument INFORMED.data im Ordner

🍏 Mehrplatzanlage: <INFORMED Serverf> Ordner

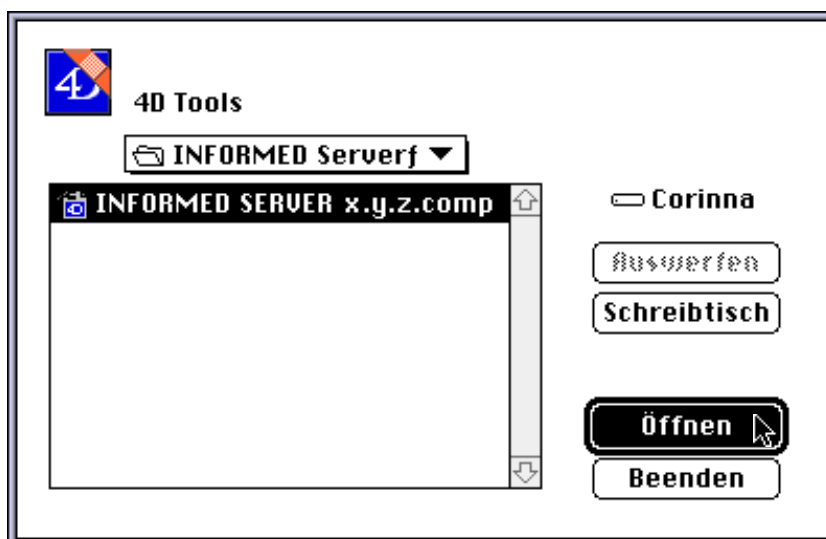
🍏 Einplatzanlage: <INFORMED Singlef> Ordner

um in INFORMED.index

**3. Reparieren der Daten durch Kopieren nach 'TAG'.**



**Starten Sie die 4D Tools durch Doppelklick auf das Programm-Symbol.**



Klicken Sie im Dialogfenster nacheinander auf den Button <Schreibtisch> und Öffnen,

auf den Namen der Internen Festplatte, d.h.

🍏 Mehrplatzanlage: auf die Interne Festplatte des Servers

🍏 Einplatzanlage: auf die Interne Festplatte des Rechners und <Öffnen>.

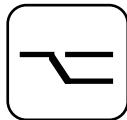
## Arbeiten mit den 4D Tools - Daten nach 'TAG' reparieren

Klicken Sie daraufhin auf den Ordner

🍏 Mehrplatzanlage: <INFORMED Serverf>

🍏 Einplatzanlage: <INFORMED Singlef>

und <Öffnen>,



und halten ab jetzt die Wahl taste gedrückt, bis Sie im weiteren Text einen Hinweis erhalten, daß Sie die Wahl taste loslassen dürfen.

Klicken Sie im Dialogfenster auf das

🍏 Mehrplatzanlage: <INFORMED x.y.z.comp>

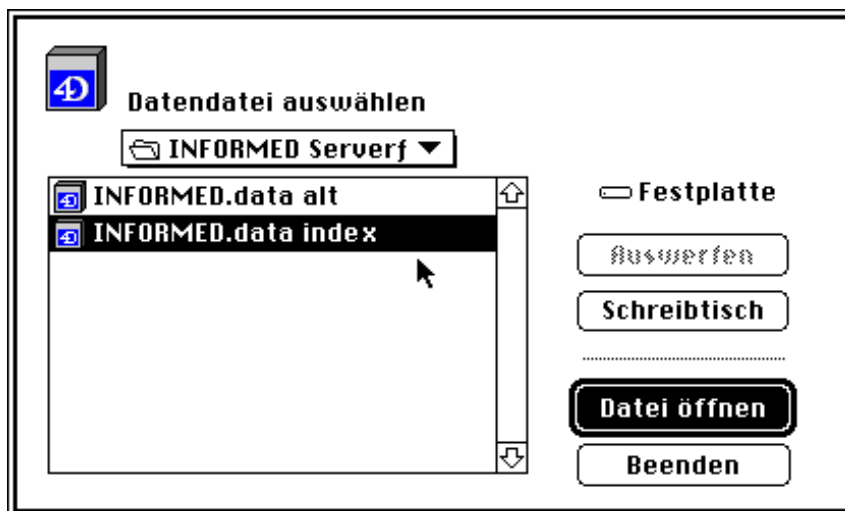
🍏 Einplatzanlage: <INFORMED RT x.y.z >

und <Öffnen>.

(x.y.z steht für die derzeit installierte INFORMED Versions )

Das Dialogfenster, in dem INFORMED Sie auffordert, die

Datendatei auszuwählen, muß erscheinen! (Falls es nicht erscheint, siehe letzter Absatz von dieser Seite.)



Lassen Sie die Wahl taste los.

Klicken Sie nacheinander auf den Button <Schreibtisch> und Öffnen,

auf den Namen der Internen Festplatte, d.h.

🍏 Mehrplatzanlage: auf die Interne Festplatte des Servers

🍏 Einplatzanlage: auf die Interne Festplatte des Rechners und <Öffnen>,

auf den Ordner

🍏 Mehrplatzanlage: <INFORMED Serverf>

🍏 Einplatzanlage: <INFORMED Singlef>

und <Öffnen>,

und zuletzt auf das <INFORMED.data index> und den Button <Datei Öffnen>.

Erscheint das obige Dialogfenster nicht, sondern Sie gelangen

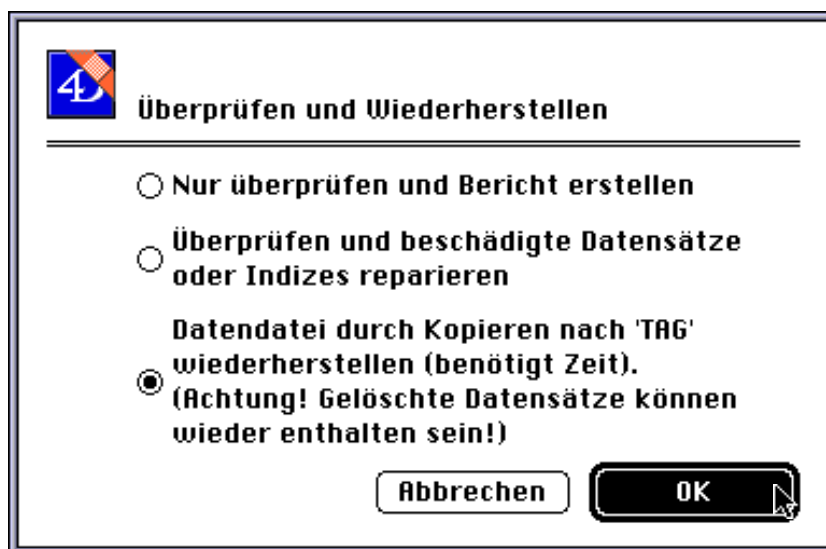
gleich in die umseitige 4D Tools Menüleiste, wählen Sie im Ablage-

## Arbeiten mit den 4D Tools - Daten nach 'TAG' reparieren

Menü den Befehl <Beenden> und starten die 4D Tools erneut.  
Auf dem Bildschirm erscheint die 4D Tools Menüleiste:

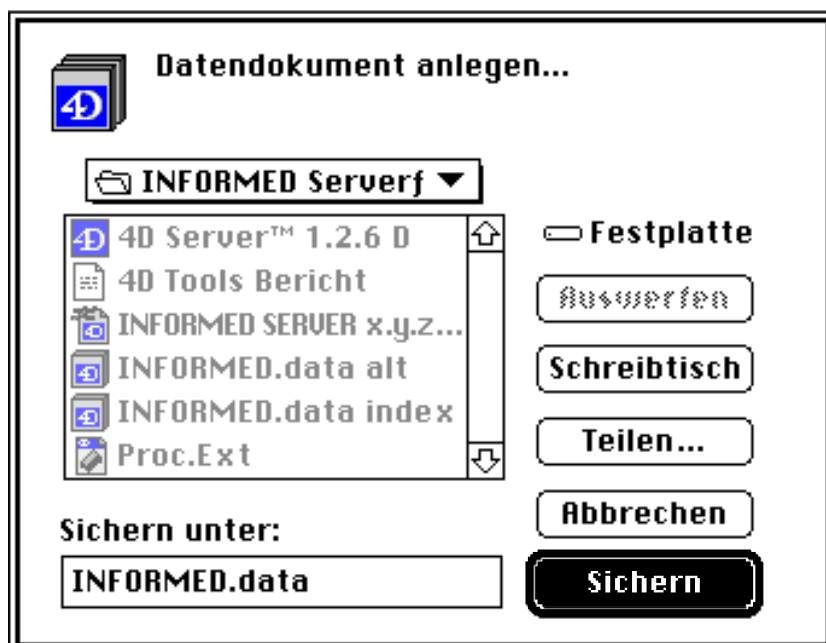


Wählen Sie im Dienstprogramm-Menü den Befehl <Überprüfen und Wiederherstellen ...>.



Wählen Sie im folgenden Fenster den Befehl <Datendatei durch kopieren nach 'TAG' wiederherstellen.....> und klicken Sie auf <OK>.

Sie gelangen in den Sicherungs-Dialog. Normalerweise schlägt Ihnen INFORMED einen Namen für das neue, komprimierte INFORMED.data vor.



Überschreiben Sie diesen Namen und tippen Sie als neuen Namen INFORMED.data in die Eingabezeile ein.

Klicken Sie im Dialogfenster nacheinander auf den Button <Schreibtisch> und Öffnen,

auf den Namen der Internen Festplatte, d.h.

🍏 Mehrplatzanlage: auf die Interne Festplatte des Servers

🍏 Einplatzanlage: auf die Interne Festplatte des Rechners und <Öffnen>.

---

## Arbeiten mit den 4D Tools - Daten nach 'TAG' reparieren

auf den Ordner

🍏 Mehrplatzanlage: <INFORMED Serverf> Ordner

🍏 Einplatzanlage: <INFORMED Singlef> Ordner  
und <Sichern>.

Je nach Rechner und Größe des Datenbestandes kann das Reparieren nach TAG' und das anschließende automatische Indizieren der Daten mehrere Stunden dauern. Das Reparieren und Indizieren niemals abbrechen!

Nach dem Reparieren und Indizieren kehrt der Rechner normalerweise auf den Finder zurück. Wenn nicht, dann beenden Sie die 4D Tools über das Ablage -Menü <Beenden>.

### **4. Nach dem Reparieren der Daten nach 'TAG'**

Vergleichen Sie die Größe des alten INFORMED.index und des neuen INFORMED.data: Die beiden Dateien einzeln anklicken, im Ablage-Menü <Information> auswählen und die Größe vergleichen. Beide Dokumente müssen ähnlich groß sein.

Beide Dokumente befinden sich auf der Festplatte im Ordner

🍏 Mehrplatzanlage: <INFORMED Serverf> Ordner

🍏 Einplatzanlage: <INFORMED Singlef> Ordner.

### **5. Prüfen Sie den neuen Datenbestand**

Starten Sie INFORMED. Möglicherweise findet INFORMED beim ersten Start die neue Datendatei nicht.

Klicken Sie im Dialogfenster nacheinander auf den Button <Schreibtisch> und Öffnen,

auf den Namen der Internen Festplatte, d.h.

🍏 Mehrplatzanlage: auf die Interne Festplatte des Servers

🍏 Einplatzanlage: auf die Interne Festplatte des Rechners  
und <Öffnen>.

### Arbeiten mit den 4D Tools - Daten nach 'TAG' reparieren

auf den Ordner

🍏 Mehrplatzanlage: <INFORMED Serverf>

🍏 Einplatzanlage: <INFORMED Singlef>

und <Öffnen>,

und zuletzt auf das <INFORMED.data> und <Datei Öffnen>.

Das ursprüngliche Datendokument (jetzt "INFORMED.data.alt") darf erst gelöscht werden, nachdem Sie INFORMED mit dem neu komprimierten und nach 'TAG' reparierten INFORMED.data erfolgreich gestartet, die wichtigsten Grundfunktionen geprüft haben und die Überprüfung der Daten keine Probleme ergab.

Prüfen Sie insbesondere die Patientenneuaufnahme, Patienten aufrufen und abspeichern, Leistungs- und Diagnosenerfassung, Aufruf und Eintrag in elektr. Karteikarte, Krankenscheinneuanlage, Privatliquidation neu anlegen, usw.

◇