

---

## Arbeiten mit den 4D Tools in Version 6

Inhalt	Seite
1 Hinweis zur Tech Note	2
2 Vorgehensweise	2
2.1 INFORMED beenden	2
2.2 Tagessicherung anfertigen	2
2.3 Suchen Sie das Programm 4D Tools	3
2.4 Ordnen Sie dem Programm 4D Tools ausreichend Arbeitsspeicher zu	3
2.5 4D Tools starten	4
3 Daten überprüfen und wiederherstellen	5
3.1 4D Tools-Bericht lesen	7
4 Daten Komprimieren	8
4.1 Verschaffen Sie sich einen Überblick über den aktuellen Datenbestand	8
4.2 INFORMED beenden	8
4.3 Tagessicherung anfertigen	8
4.4 Suchen Sie das Programm 4D Tools und ordnen Sie den 4D Tools ausreichend Arbeitsspeicher zu	9
4.5 Größe des INFORMED.data feststellen	9
4.6 Stellen Sie den verfügbaren Speicherplatz auf der Festplatte fest	9
4.7 Umbenennen des ursprünglichen Datendokumentes INFORMED.data	10
4.8 Volume-Cache heruntersetzen	10
4.9 Starten der 4D Tools	11
4.10 Nach dem Komprimieren der Daten	13
4.11 Prüfen Sie den neuen Datenbestand	13
4.12 Volume-Cache auf Standardwerte stellen	14
5 Daten nach 'TAG' reparieren	16
5.1 Datensicherung und Speicherzuweisung, siehe Kapitel 2.2 – 2.4	16
5.2 Komprimierung der Daten, siehe Kapitel 4 bis 4.9 einschließlich	16
5.3 Nach dem Komprimieren der Daten	16
5.4 Reparieren der Daten durch Kopieren nach 'TAG'.	17
5.5 Nach dem Reparieren der Daten nach 'TAG'	20
5.6 Volume-Cache auf Standardwerte stellen	20
5.7 Prüfen Sie den neuen Datenbestand	20

## Arbeiten mit den 4D Tools in Version 6

### 1 Hinweis zur Tech Note

Unterscheiden sich die Anweisungen bei einer Mehrplatzanlage von denen bei einer Einplatzanlage, so haben wir beide Möglichkeiten untereinander aufgeführt:

**Beispiel:** "Suchen Sie das Programm 4D Tools:

Das Programm 4D Tools befindet sich normalerweise im Ordner <Dienstprogramme> oder <Utilities>:

- 🍏 bei einer Mehrplatzanlage auf der Server-Festplatte
- 🍏 bei einer Einplatzanlage auf der Festplatte."

Die abgebildeten Bildschirmfotos beruhen ausschließlich auf Server-Gegebenheiten bei einer Mehrplatzanlage.

### 2 Vorgehensweise

1. INFORMED beenden
2. Tagessicherung anfertigen  
bei einer Mehrplatzanlage an den Server wechseln
3. 4D Tools suchen
4. Den 4D Tools ausreichend Arbeitsspeicher zuordnen
5. 4D Tools starten
  - a Daten Überprüfen und Wiederherstellen
  - b Daten Komprimieren
  - c Daten nach TAG reparieren

#### 2.1 INFORMED beenden

Beenden Sie INFORMED an allen Nebenstationen und am Server.

#### 2.2 Tagessicherung anfertigen

🍏 Mehrplatzanlage: Begeben Sie sich an den Computer, der als Server eingesetzt wird. Arbeiten mit den Tools werden nur an diesem durchgeführt (Geschwindigkeit).

Sichern Sie den kompletten INFORMED Ordner (bei Platzmangel zumindest das INFORMED.data).

- 🍏 Mehrplatzanlage: <INFORMED Serverf>
- 🍏 Einplatzanlage: <INFORMED Singlef>

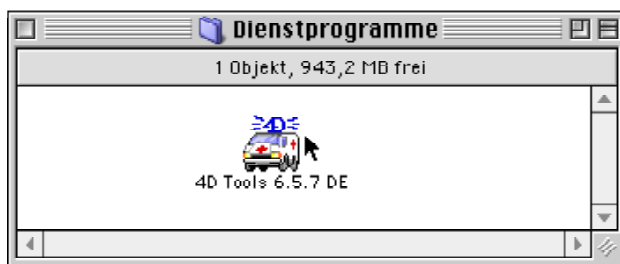
## Arbeiten mit den 4D Tools in Version 6

### 2.3 Suchen Sie das Programm 4D Tools

Das Programm 4D Tools befindet sich normalerweise im Ordner <Dienstprogramme> oder <Utilities>:

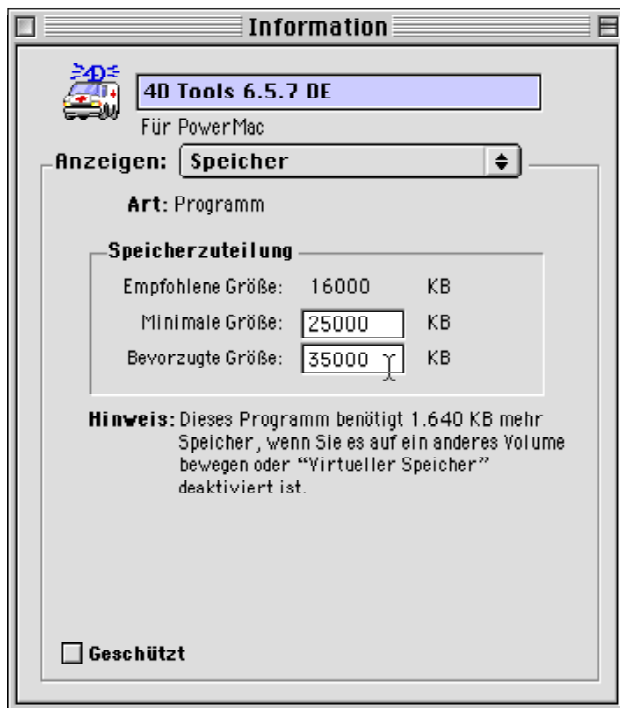
- 🍏 bei einer Mehrplatzanlage auf der Server-Festplatte
- 🍏 bei einer Einplatzanlage auf dem Macintosh.

### 2.4 Ordnen Sie dem Programm 4D Tools ausreichend Arbeitsspeicher zu



Die Zuordnung des Arbeitsspeichers erfolgt folgendermaßen:

Das Programm 4D Tools einmal anklicken.



Ablage-Menü: <Information>

PopUp-Menü "Allgemeine Information" anklicken und auf "Speicher" ziehen.

Speicherzuteilung wie in der Abbildung vornehmen.

Informations-Fenster schließen.

## Arbeiten mit den 4D Tools in Version 6

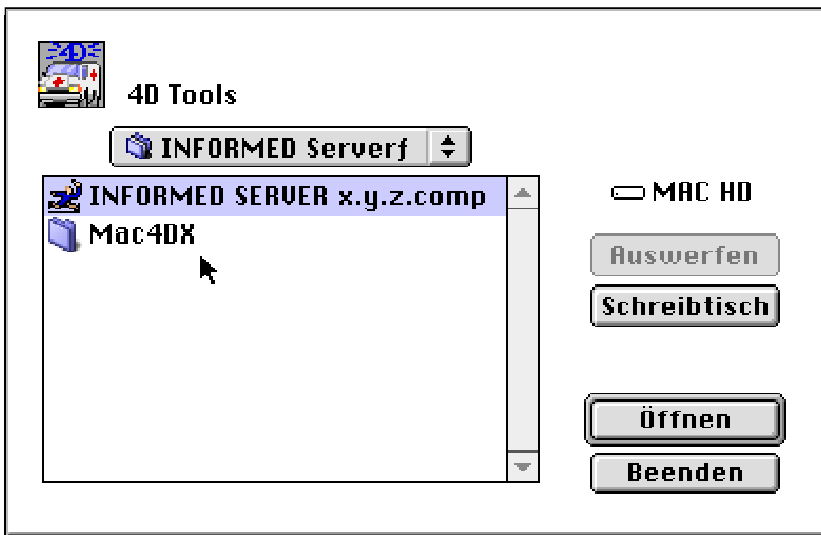
### 2.5 4D Tools starten



Starten Sie die 4D Tools durch Doppelklick auf das Programm-Symbol. Halten Sie dabei die Wahl taste gedrückt, bis Sie im weiteren Text einen Hinweis erhalten, daß Sie die Wahl taste loslassen dürfen.

Klicken Sie im Dialogfenster nacheinander auf den Button <Schreibtisch>, dann auf den Namen der internen Festplatte, d.h.

- 🍏 Mehrplatzanlage: auf die interne Festplatte des Servers
- 🍏 Einplatzanlage: auf die interne Festplatte des Rechners und <Öffnen>,



auf den Ordner

🍏 Mehrplatzanlage: <INFORMED Serverf>

🍏 Einplatzanlage: <INFORMED Singlef>

und <Öffnen>,

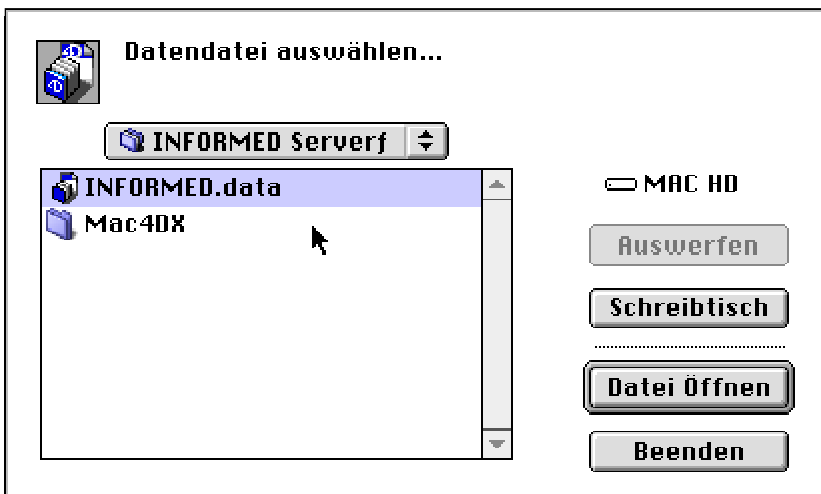
auf das

🍏 Mehrplatzanlage: <INFORMED SERVER x.y.z.comp>

🍏 Einplatzanlage: <INFORMED RT x.y.z>

und <Öffnen>.

(Hierbei steht x.y.z für die zum gegenwärtigen Zeitpunkt auf Ihrem Rechner installierte INFORMED Versions-Nummer. )



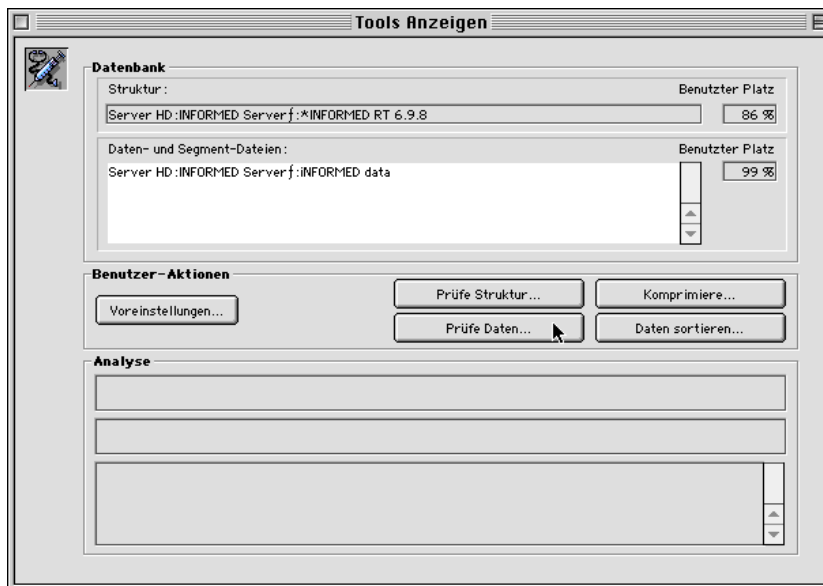
Möglicherweise fragt INFORMED nach der Datendatei.

Klicken Sie in diesem Fall das <INFORMED.data> an und klicken Sie auf <Datei Öffnen>.

Sie gelangen in die 4D Tools Maske.

## Arbeiten mit den 4D Tools in Version 6

### 3 Daten überprüfen und wiederherstellen



Auf dem Bildschirm erscheint die 4D Tools Maske:

Wählen Sie den Button **<Prüfe Daten...>**.

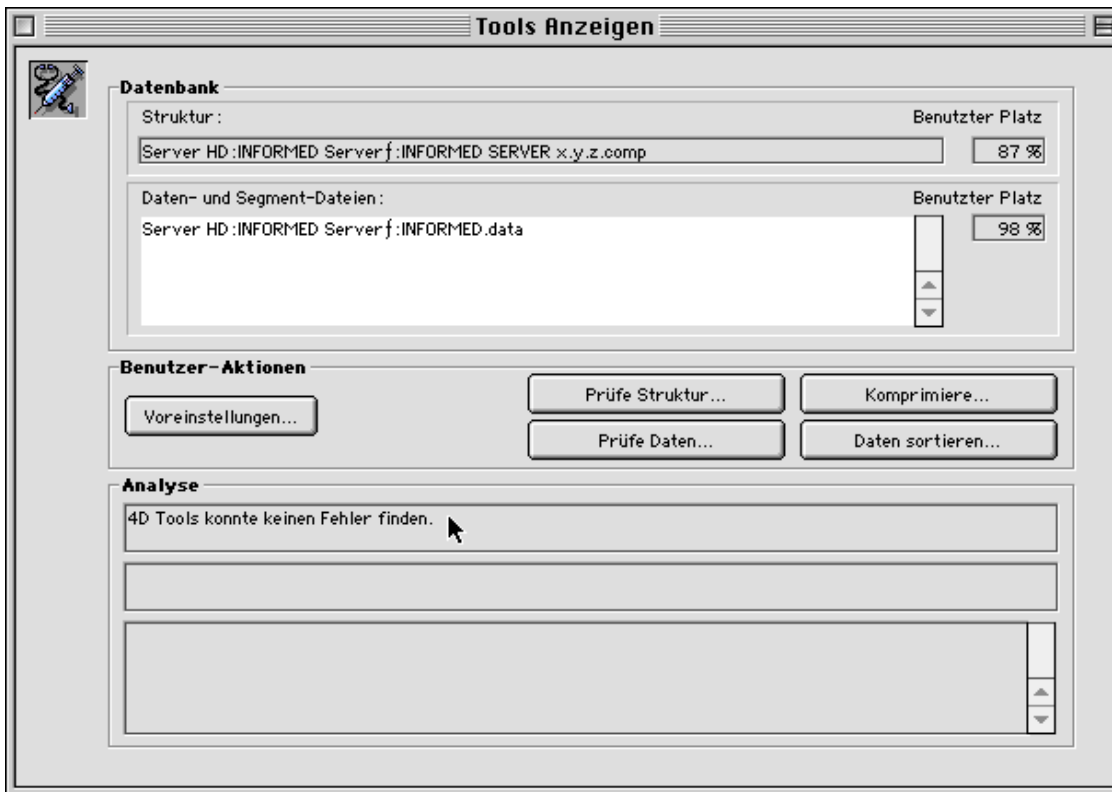
Wählen Sie im folgenden Fenster den Befehl **<Prüfe und repariere beschädigte Datensätze oder Indexe>** durch Anklicken aus und bestätigen Sie mit **<OK>**.



Das Programm 4D Tools überprüft nun Ihre Daten. Je nach Rechner und Größe des Datenbestandes kann dieser Vorgang mehrere Stunden dauern.

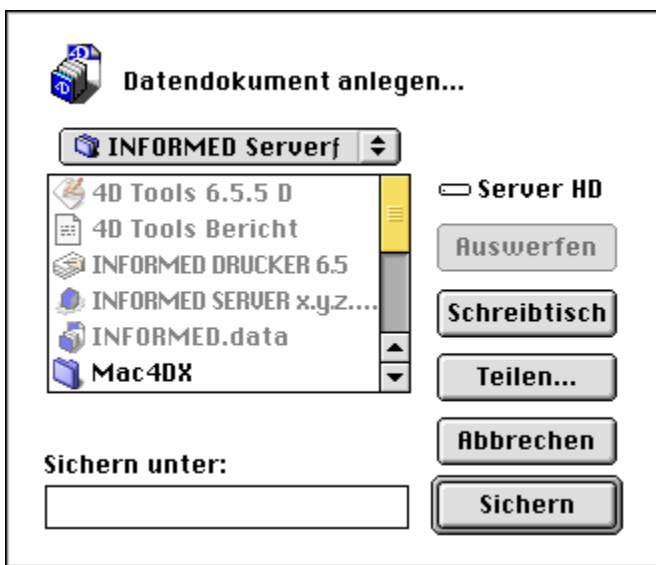
Werden keine Fehler gefunden, so erscheint unter "Analyse" die Meldung daß keine Fehler gefunden wurden.

## Arbeiten mit den 4D Tools in Version 6



Beenden Sie in diesem Fall die 4D Tools über das Ablage-Menü -> Beenden. Lesen Sie den 4D Tools-Bericht wie in Kapitel 3.1 beschrieben.

Wurden hingegen Fehler festgestellt, so erscheint ein Sichern-Dialog:



### ACHTUNG!

<Abbrechen>

Brechen Sie das automatische Reparieren der Daten nach 'TAG', durch Anklicken des Buttons <Abbrechen> ab.

In dem Fall müssen Sie aber die Daten idealerweise sofort Komprimieren und nach 'Tag' reparieren, siehe Kapitel 5.

Beenden Sie die 4D Tools über das Ablage-Menü <Beenden>.

## Arbeiten mit den 4D Tools in Version 6

### 3.1 4D Tools-Bericht lesen

Der 4D Tools-Bericht befindet sich an diesem Computer im jeweiligen INFORMED-Ordner:

- 🍏 Mehrplatzanlage: INFORMED Serverf
- 🍏 Einplatzanlage: INFORMED Singlef

Öffnen Sie den 4D Tools-Bericht durch Doppelklick und lesen Sie die ggf. aufgeführten Fehlermeldungen.

# Arbeiten mit den 4D Tools in Version 6

## 4 Daten Komprimieren

Das Komprimieren der Daten dient zur Verkleinerung von INFORMED.data, vor allem nach größeren Löschvorgängen.

Durch die Datenkomprimierung werden automatisch kleinere Fehler in einzelnen Dateien von INFORMED.data durch das Anlegen neuer Indexdateien repariert.

### **Voraussetzung:**

Sie benötigen viel Zeit, weil der Komprimiervorgang und das daran anschließende Anlegen der Indexdateien je nach Rechner mehrere Stunden dauert.

Sie sollten über Grundkenntnisse des Apple Macintosh und Kenntnisse über die Struktur von INFORMED und der Praxisdaten INFORMED.data verfügen.

Sie benötigen ausreichend freie Speicherkapazität auf der (Server-) Festplatte.

### 4.1 Verschaffen Sie sich einen Überblick über den aktuellen Datenbestand

Starten Sie INFORMED mit dem zuletzt verwendeten Datenbestand. Wählen Sie im Apfel-Menü den Befehl "Über INFORMED.x.y.z". Klicken Sie in der Zeile "Datenfelder:" auf den Button <Info...>. Drucken Sie die Liste über das Menü "File", Befehl "Print" aus.

### 4.2 INFORMED beenden

Beenden Sie INFORMED an allen Nebenstationen und am Server.

### 4.3 Tagessicherung anfertigen

🍏 Mehrplatzanlage: Begeben Sie sich an den Computer, der als Server eingesetzt wird. Arbeiten mit den Tools werden nur an diesem durchgeführt (Geschwindigkeit).

Sichern Sie idealerweise den kompletten INFORMED Ordner, zumindest aber das INFORMED.data.

🍏 Mehrplatzanlage: INFORMED Serverf-Ordner

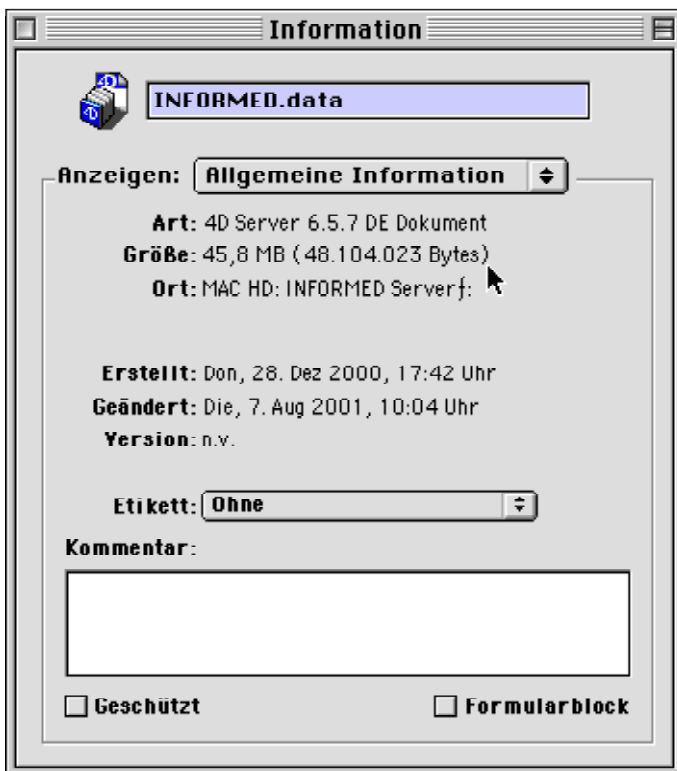
🍏 Einplatzanlage: INFORMED Singlef-Ordner

## Arbeiten mit den 4D Tools in Version 6

### 4.4 Suchen Sie das Programm 4D Tools und ordnen Sie den 4D Tools ausreichend Arbeitsspeicher zu

Gehen Sie hierzu wie in den beiden Kapiteln 2.3 und 2.4 beschrieben vor. Kehren Sie anschließend hierher zurück.

### 4.5 Größe des INFORMED.data feststellen



Öffnen Sie den Ordner

🍏 Mehrplatzanlage: INFORMED Serverf

🍏 Einplatzanlage: INFORMED Singlef

Klicken Sie das Dokument INFORMED.data einmal an und wählen Sie über das Ablage-Menü den Befehl <Information>.

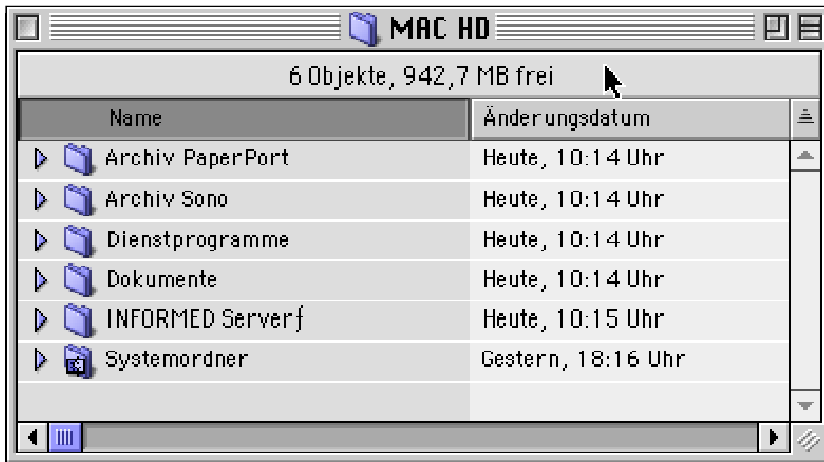
(Die Größe des INFORMED.data im Beispiel beträgt 45,8 MB.)

Notieren Sie die Größe.

### 4.6 Stellen Sie den verfügbaren Speicherplatz auf der Festplatte fest

Der freie Speicherplatz muß größer als das Datendokument "INFORMED.data" sein, da durch die Komprimierung ein neues, in etwa gleich großes Datendokument erzeugt wird.

## Arbeiten mit den 4D Tools in Version 6



Festplatte doppelklicken:

🍏 Mehrplatzanlage:

Festplatte des Servers

🍏 Einplatzanlage:

Festplatte des Rechners

In der obersten Zeile sehen Sie den belegten und noch verfügbaren Speicherplatz. (im Beispiel 942,7 MB frei)

Vergleichen Sie den verfügbaren Speicherplatz mit der zuvor notierten Größe des INFORMED.data.

Reicht der Platz auf der Festplatte nicht aus, so muß der Datenbestand ggf. auf ein anderes Speichermedium komprimiert werden.

### 4.7 Umbenennen des ursprünglichen Datendokumentes INFORMED.data

Benennen Sie das ursprüngliche INFORMED.data im Ordner

🍏 Mehrplatzanlage: <INFORMED Serverf>

🍏 Einplatzanlage: <INFORMED Singlef>

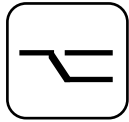
um in **INFORMED.data alt**

### 4.8 Volume-Cache heruntersetzen



Wählen Sie an dem Rechner, an dem der Komprimiervorgang durchgeführt wird (idealerweise am Server) im Apfel-Menü den Befehl "Kontrollfelder". Öffnen Sie das Kontrollfeld "Speicher" und klicken Sie hier auf den Radio-Button "Eigener Wert". Bestätigen Sie die Warnmeldung mit <Eigener Wert>. Scrollen Sie im Bereich Volumecache: über die Pfeile zur Zahl 1024. Schließen Sie das Kontrollfeld und wählen Sie über das Spezial-Menü den Befehl "Neustart".

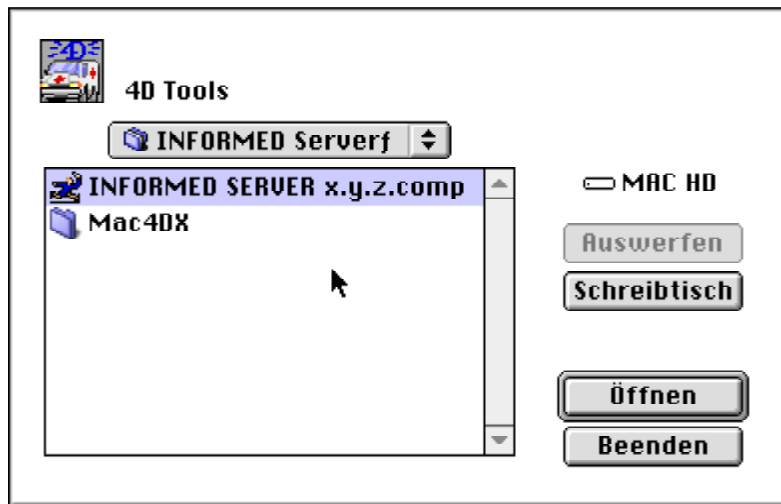
## Arbeiten mit den 4D Tools in Version 6



-Taste

## 4.9 Starten der 4D Tools

Starten Sie die 4D Tools durch Doppelklick auf das Programm-Symbol. Halten Sie dabei die Wahltaste gedrückt, bis Sie im weiteren Text einen Hinweis erhalten, daß Sie die Wahltaste loslassen dürfen.



Klicken Sie im Dialogfenster nacheinander auf den Button <Schreibtisch> und dann auf den Namen der internen Festplatte, d.h.

- 🍏 Mehrplatzanlage: auf die interne Festplatte des Servers
- 🍏 Einplatzanlage: auf die interne Festplatte des Rechners und <Öffnen>,

auf den Ordner

- 🍏 Mehrplatzanlage: <INFORMED Serverf>
  - 🍏 Einplatzanlage: <INFORMED Singlef>
- und <Öffnen>,

auf das

- 🍏 Mehrplatzanlage: <INFORMED SERVER x.y.z.comp>
  - 🍏 Einplatzanlage: <INFORMED RT x.y.z >
- und <Öffnen>.

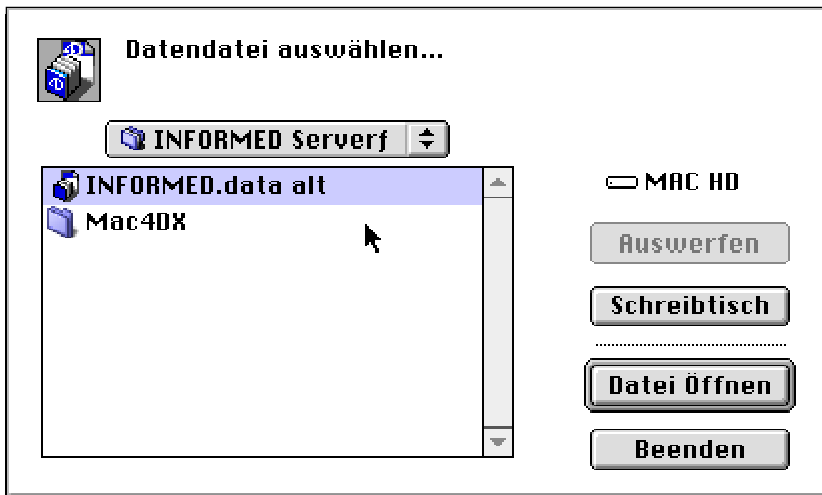
(Hierbei steht x.y.z für die zum gegenwärtigen Zeitpunkt auf Ihrem Rechner installierte INFORMED Versions-Nummer.)

Möglicherweise fragt INFORMED nach der Datendatei (falls nicht gelangen Sie automatisch in die 4D Tools Maske).

Klicken Sie in diesem Dialogfenster nacheinander auf den Button <Schreibtisch> und dann auf den Namen der internen Festplatte, d.h.

- 🍏 Mehrplatzanlage: auf die interne Festplatte des Servers
- 🍏 Einplatzanlage: auf die interne Festplatte des Rechners und <Öffnen>,

## Arbeiten mit den 4D Tools in Version 6



danach auf den Ordner

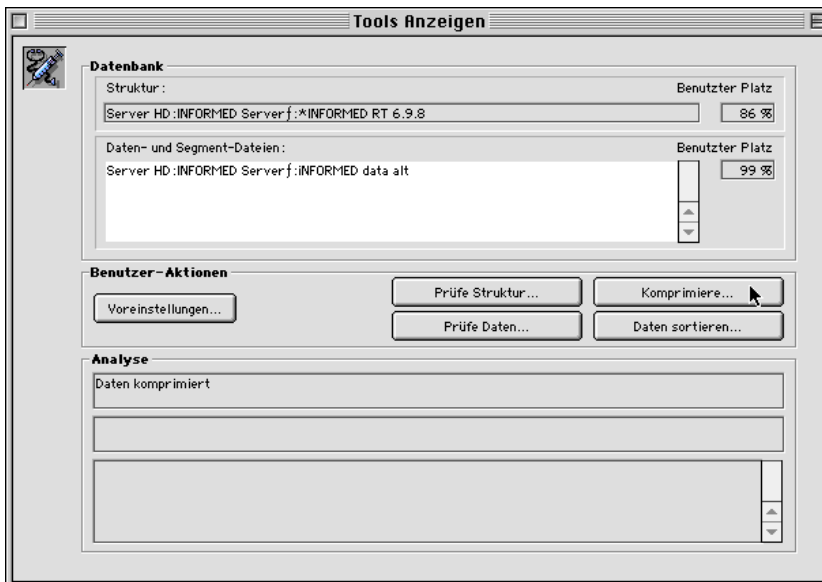
🍏 Mehrplatzanlage: <INFORMED Serverf>

🍏 Einplatzanlage: <INFORMED Singlef>

und <Öffnen>,

und zuletzt auf das <INFORMED.data alt> und den Button <Datei Öffnen>.

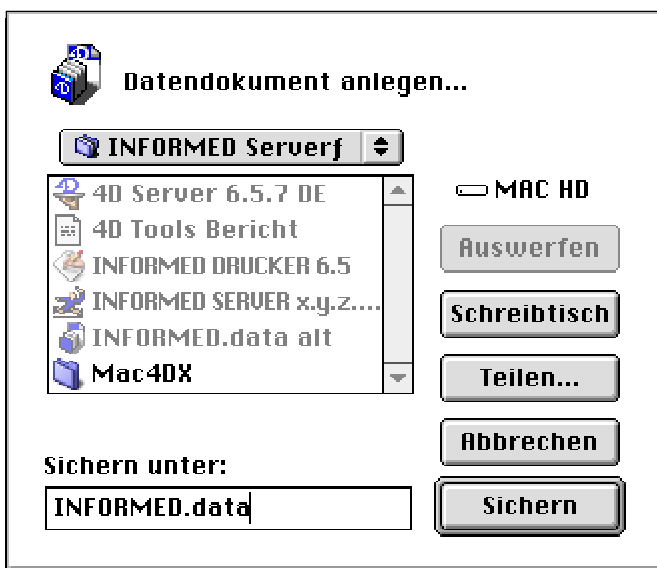
Lassen Sie nun die Wahl-Taste los.



Auf dem Bildschirm erscheint die 4D Tools Maske:

Wählen Sie den Button <Komprimiere...>.

Sie gelangen in den Sichern-Dialog.



Tragen Sie in die Eingabezeile den neuen Namen INFORMED.data ein.

Klicken Sie im Dialogfenster nacheinander auf den Button <Schreibtisch> und dann auf den Namen der internen Festplatte, d.h.

🍏 Mehrplatzanlage: auf die interne Festplatte des Servers

🍏 Einplatzanlage: auf die interne Festplatte des Rechners

und <Öffnen>,

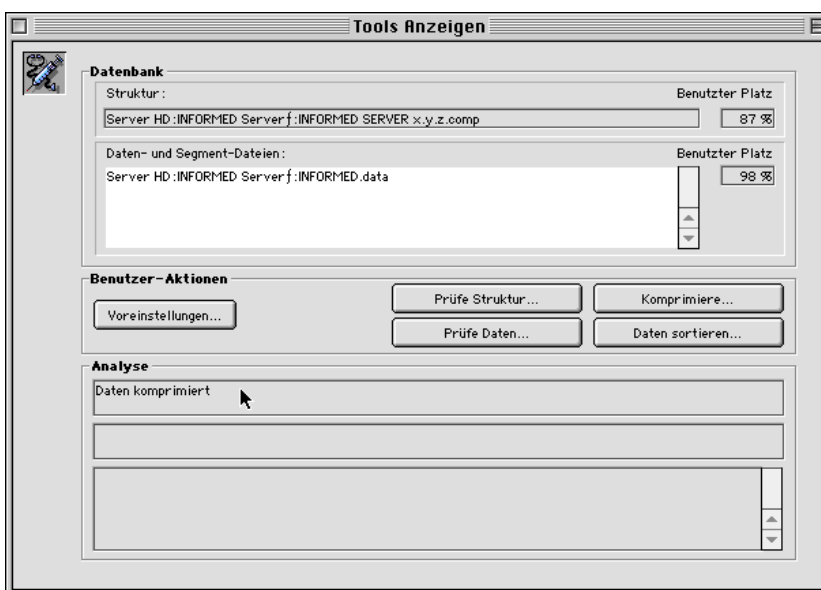
## Arbeiten mit den 4D Tools in Version 6

auf den Ordner

- 🍏 Mehrplatzanlage: <INFORMED Serverf>
- 🍏 Einplatzanlage: <INFORMED Singlef>

und <Sichern>.

Je nach Rechner und Größe des Datenbestandes dauert der Komprimier- und Indiziervorgang ziemlich lange (z. T. mehrere Stunden). Diesen Komprimiervorgang niemals abbrechen!



Am Ende erscheint im 4D Tools-Fenster unter “Analyse“ die Meldung, daß die Daten komprimiert wurden.

Beenden Sie die 4D Tools über das Ablage-Menü <Beenden>.

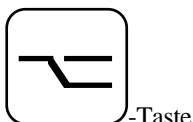
### 4.10 Nach dem Komprimieren der Daten

Vergleichen Sie die Größe des alten **INFORMED.data alt** und des neuen **INFORMED.data**: Die beiden Dateien einzeln anklicken, im Ablage-Menü <Information> auswählen und die Größe vergleichen. Beide Dokumente müssen ähnlich groß sein und befinden sich auf der Festplatte im Ordner:

- 🍏 Mehrplatzanlage: <INFORMED Serverf>
- 🍏 Einplatzanlage: <INFORMED Singlef>

### 4.11 Prüfen Sie den neuen Datenbestand

Starten Sie INFORMED und halten Sie dabei die Wahltaste gedrückt, bis Sie im weiteren Text einen Hinweis erhalten, daß Sie die Wahltaste loslassen dürfen.



-Taste

### Arbeiten mit den 4D Tools in Version 6

Klicken Sie im Dialogfenster nacheinander auf den Button <Schreibtisch> und dann auf den Namen der internen Festplatte, d.h.

- 🍏 Mehrplatzanlage: auf die interne Festplatte des Servers
- 🍏 Einplatzanlage: auf die interne Festplatte des Rechners und <Öffnen>,

dann auf den Ordner

- 🍏 Mehrplatzanlage: <INFORMED Serverf>
- 🍏 Einplatzanlage: <INFORMED Singlef>

und <Öffnen>,

und zuletzt auf das <INFORMED.data> und den Button <Datei Öffnen>.

Lassen Sie nun die Wahl-Taste los.

Wählen Sie im Apfel-Menü den Befehl "Über INFORMED.x.y.z". Klicken Sie in der Zeile "Datenfelder:" auf den Button <Info...>. Drucken Sie die Liste über das Menü "File", Befehl "Print" aus.

Vergleichen Sie die Anzahl der Daten mit der vor dem Komprimieren gedruckten Liste.

Prüfen Sie außerdem die Patientenneuaufnahme, Patienten aufrufen und abspeichern, Leistungs- und Diagnoserfassung, Aufruf und Eintrag in die elektronische Karteikarte, Krankenscheinneuanlage, Privatliquidation neu anlegen, usw.

Das ursprüngliche Datenbankpaket (jetzt "INFORMED.data.alt") darf erst gelöscht werden, nachdem Sie INFORMED mit dem neu komprimierten INFORMED.data erfolgreich gestartet, die wichtigsten Grundfunktionen geprüft haben und die Überprüfung der Daten keine Probleme ergab.

#### **4.12 Volume-Cache auf Standardwerte stellen**

Wenn Sie Ihre Daten nur komprimieren (ohne anschließend nach 'Tag' zu reparieren), wird anschließend der Volume-Cache wieder auf die Standardwerte zurückgestellt.

Wählen Sie hierzu im Apfel-Menü den Befehl "Kontrollfelder".

## Arbeiten mit den 4D Tools in Version 6

Öffnen Sie das Kontrollfeld "Speicher" und klicken Sie hier auf den Radio-Button "Standardwert". Schließen Sie das Kontrollfeld.

Wählen Sie im Spezial-Menü den Befehl "Neustart".

# Arbeiten mit den 4D Tools in Version 6

## 5 Daten nach 'TAG' reparieren

### **Achtung:**

Das Überprüfen und Wiederherstellen nach 'TAG' darf nur nach vorheriger Datenkomprimierung durchgeführt werden. Andernfalls könnte es vorkommen, daß durch das Reparieren nach 'TAG' bereits absichtlich gelöschte Datensätze wieder enthalten sind.

### **Voraussetzung:**

Um Ihren Datenbestand nach 'TAG' reparieren zu können, benötigen Sie zusätzlich mindestens den doppelten Speicherplatz auf der Festplatte, die Ihr INFORMED.data momentan im INFORMED Serverf-Ordner belegt.

Sie benötigen viel Zeit, weil der Komprimiervorgang und das daran anschließende Anlegen der Indexdateien je nach Rechner mehrere Stunden dauert.

Sie sollten über Grundkenntnisse des Apple Macintosh und Kenntnisse über die Struktur von INFORMED und der Praxisdaten INFORMED.data verfügen.

### **Vorgehensweise:**

**5.1 Datensicherung und Speicherzuweisung,  
siehe Kapitel 2.2 – 2.4**

**5.2 Komprimierung der Daten,  
siehe Kapitel 4 bis 4.9 einschließlich**

**5.3 Nach dem Komprimieren der Daten**

Vergleichen Sie die Größe des alten **INFORMED.data alt** und des neuen **INFORMED.data**: Die beiden Dateien einzeln anklicken, im Ablage-Menü <Information> auswählen und die Größe vergleichen. Beide Dokumente müssen ähnlich groß sein und befinden sich auf der Festplatte im Ordner

🍏 Mehrplatzanlage: <INFORMED Serverf>

🍏 Einplatzanlage: <INFORMED Singlef>

Benennen Sie das durch das Komprimieren neu erzeugte Datendokument **INFORMED.data** im Ordner

🍏 Mehrplatzanlage: <INFORMED Serverf>

🍏 Einplatzanlage: <INFORMED Singlef>

um in **INFORMED.data Index**

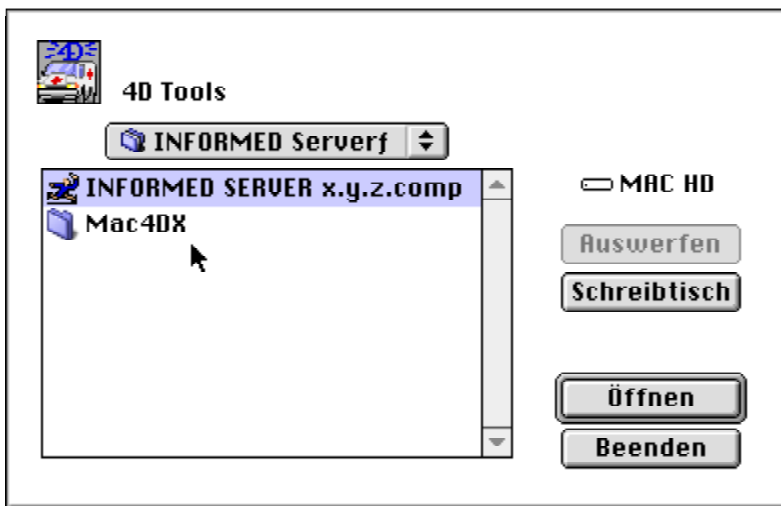
## Arbeiten mit den 4D Tools in Version 6

## 5.4 Reparieren der Daten durch Kopieren nach 'TAG'.



Starten Sie die 4D Tools durch Doppelklick auf das Programm-Symbol. Halten Sie dabei die Wahl-taste gedrückt, bis Sie im weiteren Text einen Hinweis erhalten, daß Sie die Wahl-taste loslassen dürfen.

Klicken Sie im Dialogfenster nacheinander auf den Button <Schreibtisch> und dann auf den Namen der internen Festplatte, d.h.



🍏 Mehrplatzanlage: auf die interne Festplatte des Servers

🍏 Einplatzanlage: auf die interne Festplatte des Rechners und <Öffnen>,

Wählen Sie dann den Ordner aus:

🍏 Mehrplatzanlage: <INFORMED Serverf>

🍏 Einplatzanlage: <INFORMED Singlef> und <Öffnen>,

Wählen Sie das Programm aus:

🍏 Mehrplatzanlage: <INFORMED SERVER x.y.z.comp>

🍏 Einplatzanlage: <INFORMED RT x.y.z > und <Öffnen>.

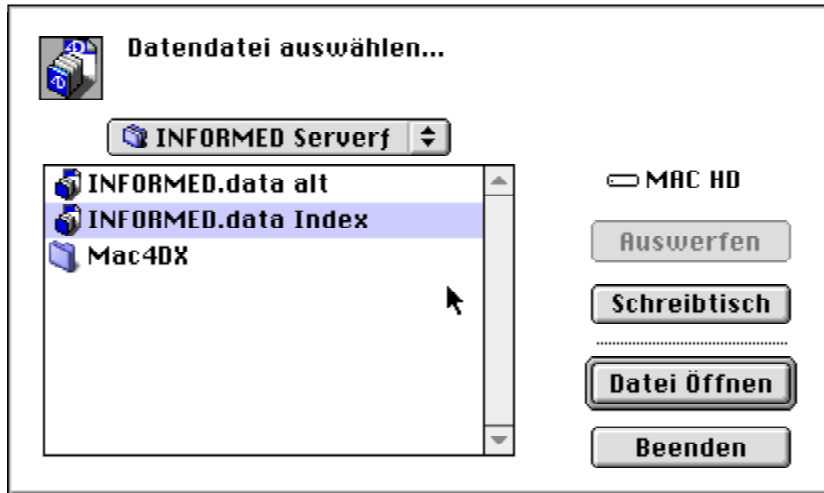
(x.y.z steht für die derzeit installierte INFORMED Version )

Das Dialogfenster, in dem INFORMED Sie auffordert, die Datendatei auszuwählen, muß erscheinen.

Lassen Sie nun die Wahl-Taste los.

## Arbeiten mit den 4D Tools in Version 6

Klicken Sie nacheinander auf den Button <Schreibtisch> und dann auf den Namen der internen Festplatte, d.h.



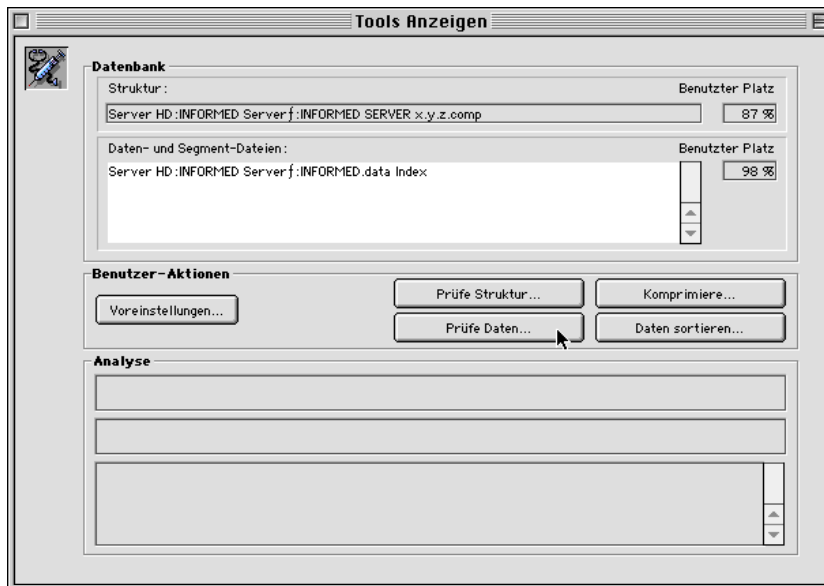
🍏 Mehrplatzanlage: auf die interne Festplatte des Servers

🍏 Einplatzanlage: auf die interne Festplatte des Rechners und <Öffnen>,

auf den Ordner

🍏 Mehrplatzanlage: <INFORMED Serverf>

🍏 Einplatzanlage: <INFORMED Singlef> und <Öffnen>,



und zuletzt auf das <INFORMED.data Index> und den Button <Datei Öffnen>.

Es erscheint die 4D Tools Maske:

Wählen Sie den Button <Prüfe Daten ...>.

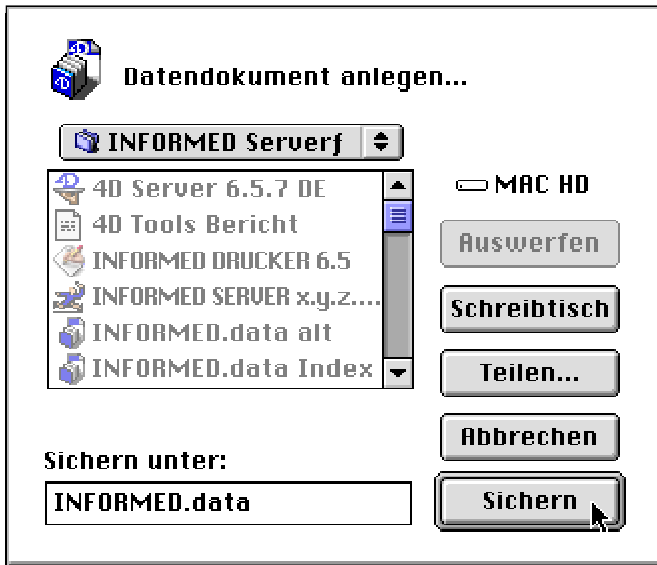


Wählen Sie im folgenden Fenster den Befehl

<Nach Tag reparieren/kopieren (benötigt Zeit)>

und klicken Sie auf <OK>.

## Arbeiten mit den 4D Tools in Version 6



Sie gelangen in den Sichern-Dialog.

Tragen Sie als erstes den neuen Namen **INFORMED.data** in die Eingabezeile ein.

Klicken Sie im Dialogfenster auf den Button <Schreibtisch> und dann auf den Namen der internen Festplatte, d.h.

🍏 Mehrplatzanlage: auf die interne Festplatte des Servers

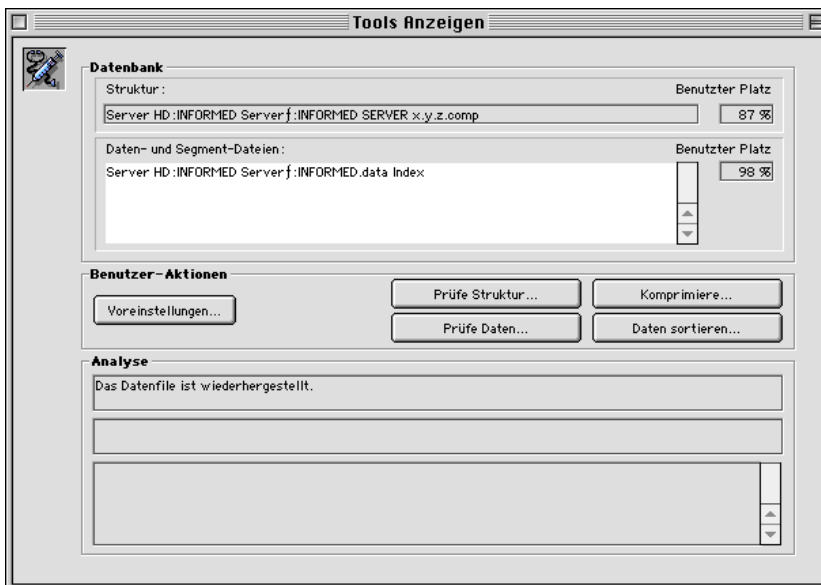
🍏 Einplatzanlage: auf die interne Festplatte des Rechners und <Öffnen>,

dann auf den Ordner

🍏 Mehrplatzanlage: <INFORMED Serverf>

🍏 Einplatzanlage: <INFORMED Singlef>

und <Sichern>.



Je nach Rechner und Größe des Datenbestandes kann das Reparieren nach TAG und das anschließende automatische Indizieren der Daten mehrere Stunden dauern. Das Reparieren und Indizieren niemals abbrechen!

Im 4D Tools-Fenster erscheint unter "Analyse" die Meldung, daß das Datenfile wiederhergestellt wurde.

Beenden Sie die 4D Tools über das Ablage-Menü <Beenden>.

# Arbeiten mit den 4D Tools in Version 6

### 5.5 Nach dem Reparieren der Daten nach 'TAG'

Vergleichen Sie die Größe des alten **INFORMED.data alt** und des neuen **INFORMED.data**.

Beide Dokumente befinden sich auf der Festplatte im Ordner

🍏 Mehrplatzanlage: <INFORMED Serverf>

🍏 Einplatzanlage: <INFORMED Singlef>

Klicken Sie hierzu die beiden Dateien einzeln an, wählen im Ablage-Menü <Information> und vergleichen Sie die Größe. Beide Dokumente müssen ähnlich groß sein.

### 5.6 Volume-Cache auf Standardwerte stellen

Stellen Sie den Volume-Cache wieder auf die Standardwerte zurück.

Wählen Sie hierzu im Apfel-Menü den Befehl "Kontrollfelder". Öffnen Sie das Kontrollfeld "Speicher" und klicken Sie hier auf den Radio-Button "Standardwert". Schließen Sie das Kontrollfeld.

Wählen Sie im Spezial-Menü den Befehl "Neustart".

### 5.7 Prüfen Sie den neuen Datenbestand



Starten Sie INFORMED und halten Sie dabei die Wahltaste gedrückt, bis Sie im weiteren Text einen Hinweis erhalten, daß Sie die Wahltaste loslassen dürfen.

Klicken Sie im Dialogfenster nacheinander auf den Button <Schreibtisch> und dann auf den Namen der internen Festplatte, d.h.

🍏 Mehrplatzanlage: auf die interne Festplatte des Servers

🍏 Einplatzanlage: auf die interne Festplatte des Rechners und <Öffnen>,

auf den Ordner

🍏 Mehrplatzanlage: <INFORMED Serverf>

🍏 Einplatzanlage: <INFORMED Singlef> und <Öffnen>,

## Arbeiten mit den 4D Tools in Version 6

und zuletzt auf das <INFORMED.data> und <Datei Öffnen>.

Lassen Sie nun die Wahl-Taste los.

Das ursprüngliche Datendokument (jetzt "INFORMED.data.alt") darf erst gelöscht werden, nachdem Sie INFORMED mit dem neu komprimierten und nach 'TAG' reparierten INFORMED.data erfolgreich gestartet, die wichtigsten Grundfunktionen geprüft haben und die Überprüfung der Daten keine Probleme ergab.

Wählen Sie im Apfel-Menü den Befehl "Über INFORMED.x.y.z". Klicken Sie in der Zeile "Datenfelder:" auf den Button <Info...>. Drucken Sie die Liste über das Menü "File", Befehl "Print" aus.

Vergleichen Sie die Anzahl der Daten mit der vor dem Komprimieren gedruckten Liste.

Prüfen Sie außerdem die Patientenneuaufnahme, Patienten aufrufen und abspeichern, Leistungs- und Diagnosenerfassung, Aufruf und Eintrag in die elektronische Karteikarte, Krankenscheinneuanlage, Privatliquidation neu anlegen, usw.

◇